

SGB-CRA

ADMINISTRACIÓN DE BIBLIOTECAS (INVENTARIO)



**CHILE
AVANZA
CONTIGO**



Agenda

1. Introducción
2. Mirada general al SBG-CRA
3. Conceptos clave del proceso de inventario
4. Módulo de administración de bibliotecas: Sistema de inventario



Introducción

- ✓ 2024: Aniversario de las Bibliotecas Escolares CRA
- ✓ Recuento de los principales hitos del programa
 - Plan de Formación
 - Boletín Sigamos Leyendo
- ✓ 2025: rol de encargados/as y equipos de bibliotecas
- ✓ Lanzamiento e implementación del módulo de circulación del SGB-CRA



Equipo



James Uribe Espina

Profesional del Área de Desarrollo de Colecciones |
Biblioteca Escolar CRA

Bibliotecario documentalista de la Universidad Tecnológica Metropolitana UTEM. Trabaja en el programa desde el año 2013 y actualmente se desempeña en el área de desarrollo de colecciones impresas, evaluación de recursos y soporte de sistemas de gestión. Colabora en los procesos de formación de los equipos de bibliotecas en estas áreas y como vínculo permanente con otros actores del mundo del libro.



Paloma Estefó Sáez

Profesional del Área Desarrollo de Colecciones |
Biblioteca Escolar CRA

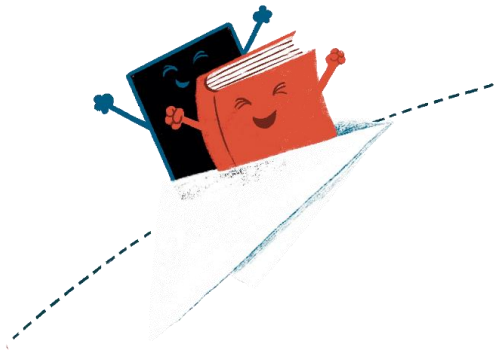
Licenciada en Literatura y Gestora Cultural de la Universidad Finis Terrae. Posee estudios de posgrado en edición, gestión editorial, producción de publicaciones tradicionales, experimentales y digitales (PUC y UAHC) y también es fotógrafa. Ha trabajado en diversos proyectos editoriales, participado en ferias de libros y exposiciones como creadora y ejercido docencia universitaria en la UFT y UAH.



Sistema para la gestión de colecciones de bibliotecas

- ✓ El Sistema de Gestión de Bibliotecas es un software de funcionamiento permanente en el tiempo que permite dar apoyo a las bibliotecas escolares a través de la centralización, administración y automatización de diversos procesos relacionados con sus recursos humanos y educativos.
- ✓ Está en constante desarrollo, se robustece paulatinamente y contempla la compatibilidad con herramientas provistas con anterioridad, por ejemplo, con ABIES 2.0.
- ✓ Link de acceso: <https://gestioncra.mineduc.cl/>





**Sistema de Gestión
de Bibliotecas
(SGB)**

Módulo 1:

Administración de
biblioteca
*Sistema de
inventarios*

Módulo 2:

Recepción de
recursos

Módulo 3:

Acta de compromiso
*Carro de selección de
libros*

Módulo 4:

Equipo Biblioteca
Escolar

Módulo 5:

Sistema de circulación





Módulo 1: Administración de Bibliotecas | *Sistema de inventarios*

Su objetivo es que los establecimientos educativos, a través de sus equipos de bibliotecas, puedan informar el **inventario** de colecciones que se encuentra en bibliotecas escolares, bibliotecas de aula, salas de profesores, o en otros espacios al interior del establecimiento.

Este módulo funciona como una herramienta centralizada y en línea que le permitirá:

- ✓ **Administrar todos los recursos educativos** con los que cuenta su establecimiento.
- ✓ **Conocer las cantidades y el número** de ejemplares por cada uno (inventario).
- ✓ Permite al MINEDUC **llevar un registro y seguimiento de sus colecciones.**





Beneficios del inventario

Permite **gestionar** la biblioteca escolar a través de la **catalogación** de los libros, su organización, el registro y control de las colecciones que hay:

1. Crear, editar (cambiar, actualizar, mover) y eliminar **ubicaciones** y datos de cada ejemplar por título disponible, así como también **recursos** de ubicaciones.
2. **Importar** y **exportar** de manera masiva, a través de un archivo formato Excel, el listado de recursos por y para una ubicación (datos y número/cantidad de ejemplares por recurso = **inventario**).
3. Realizar **préstamos** interbibliotecarios entre colegios y así optimizar recursos municipales o de SLEP.
4. **Apoyar pedagógicamente** en las planificación e implementación curricular con los recursos disponibles.
5. **Conocer** cada título que hay en la biblioteca y **tomar decisiones informadas**, tanto en el ámbito de la gestión de las bibliotecas, además de proveer información para definir un programa futuro de compras de libros.



Conceptos clave





Conceptos clave

- 1. Biblioteca escolar:** puede estar determinada por una ubicación, características de los libros, etc. Ejemplo: Biblioteca de Básica, Biblioteca Docente.
- 2. Ubicación:** el lugar físico es particular para cada establecimiento y puede tener varias ubicaciones bien definidas. Ejemplos: Biblioteca escolar, Biblioteca de Aula 1° Básico, Biblioteca de Aula 4° Medio, Sala de profesores u otra localización.
- 3. Tipos de recursos:** libros (con o sin ISBN), material concreto, mapas, revistas, material audiovisual, otros.



Conceptos clave

- 4. Datos de identificación del recurso:** título y/o nombre, ISBN, autores, editorial, etc.
- **ISBN:** código identificador único para libros de 10 o 13 dígitos. Se puede encontrar en formato de código de barras, en la tapa posterior o en el interior en forma numérica. La gran mayoría de los libros posee un ISBN, aunque pueden existir recursos que no lo posean.
 - **Título o descripción:** Título o descripción del recurso. Ej.: El Principito, Mapa físico de Chile, etc.
 - **Autores:** Es el creador(a) o creadores de la obra y/o recurso.
 - **Editorial:** Representa a la organización encargada de poner a disposición el material generado.
- 5. Catálogo de recursos:** títulos validados, con su respectivo ISBN. Esta información servirá como referencia para evitar errores en su registro. No obstante, si un recurso no se encuentra precargado en el sistema, o el establecimiento desea modificar sus atributos, podrá ingresar los datos respectivos de manera manual correspondientes al tipo de recurso.



Conceptos clave

- 5. Número de recursos:** todos los recursos enviados por MINEDUC, como aquellos que haya obtenido el establecimiento por su parte, ya sea a través de donaciones, adquisiciones, etc.
- 6. Número de ejemplares:** junto con los datos de identificación del recurso, el establecimiento deberá informar la **cantidad de ejemplares** que posee. Se sugiere que, para realizar el conteo, este sea realizado de manera física, para así asegurar que el número de ejemplares ingresado corresponda a la cantidad real.
- 7. Inventario:** listado completo de recursos y respectivas cantidades que posee el establecimiento.

SGB-CRA

SISTEMA DE GESTIÓN DE BIBLIOTECAS

Sistema de Gestión de Bibliotecas

SISTEMA GESTIÓN DE BIBLIOTECAS - CRA

Tipo Perfil:

Equipo Biblioteca

RUN:

12345678-k

RBD (sin dígito verificador):

999999

Clave personal:

[¿Olvidó su Contraseña?](#)

[Ingresar](#)

Ante dudas, contáctese al correo
gestionbibliotecas@mineduc.cl





El establecimiento deberá **ingresar los recursos educativos** (libros de la biblioteca general, libros de la biblioteca de aula, material concreto, láminas, mapas, revistas, material audiovisual u otros) que le pertenecientes, junto con **la cantidad de ejemplares** asociado a cada uno.

- ✓ Debe considerar **todos** los recursos educativos existentes en el establecimiento, es decir, todos los enviados por el Ministerio de Educación, los adquiridos con dineros propios, SEP y las donaciones.
- ✓ **No entran** en el inventario los textos escolares, el mobiliario y otros materiales que no sean de préstamo y/o no tengan ISBN.

Una vez dentro del sistema, hacer clic en el menú **Administración Biblioteca** para ingresar al módulo:





Ingreso de recursos educativos en el sistema





- Se accede al Sistema de inventarios a través de una clave asignada para los encargados de bibliotecas, o bien, con la clave SIGE.
- El sistema es intuitivo y tiene tutoriales en cada una de sus secciones, con animaciones que permiten entender cada paso.
- El sistema cuenta con una base de datos de recursos precargados desde CRA, que permite al sistema reconocer cuándo un recurso ya está incluido en dicha base de datos. Si un recurso no está en dicha base, se puede ingresar al sistema y editarlo.





Desde un computador:

Podrá ingresar los datos de:

- a) Manera **manual** (uno por uno) o
 - b) A través de la **importación masiva** (múltiples registros a la vez) de datos utilizando un archivo **Excel** con un formato predeterminado.
- ✓ Durante el ingreso manual de los recursos, en el caso de ser libros con ISBN, podrá digitar el ISBN o podrá utilizar un **lector de códigos de barra**, lo cual facilitará el ingreso.
 - ✓ Se puede utilizar incluso Abies 2.0 realizando modificaciones.

Desde un dispositivo móvil (celular o tablet):

Podrá ingresar los recursos de manera manual a través del **escaneo del código de barra** asociado al ISBN **utilizando la cámara** del dispositivo móvil.



30
AÑOS
de BIBLIOTECAS
ESCOLARES CRA



Gobierno
de Chile

gob.cl

**CHILE
AVANZA
CONTIGO**