

Sigamos Leyendo

Biblioteca escolar (CRA)

En esta edición de noticias del programa Centro de lectura y biblioteca escolar (CRA) informamos que el Sistema de Inventarios continuará en actualización hasta la semana del 26 de septiembre. Para seguir leyendo durante estos días de Fiestas Patrias, enviamos más recomendaciones lectoras con libros afines a los objetivos de aprendizaje de las diferentes asignaturas. Finalmente, les comentamos que el envío de este boletín se retomará el día miércoles 28 de septiembre ¡Les deseamos unas felices Fiestas Patrias!

CENTRO DE LECTURA
- Biblioteca Escolar (CRA) -



La entrevista

Katherine Valenzuela, encargada de biblioteca del Colegio Los Nogales de la región Metropolitana, da conocer parte de su experiencia tras el acompañamiento y participación en conjunto con el estudiante Joaquín Díaz, destacado en la iniciativa *Booktubers Bibliotecas CRA 2022*, de 1 medio.



Plan de formación

Atención a las últimas convocatorias de los cursos para el año 2022.



Lecturas recomendadas

Entregamos recomendaciones lectoras impresas y digitales.



Sistema de Inventario

Informamos sobre la actualización del sistema de inventarios.



Articulación territorial y Redes

Se siguen realizando las segundas reuniones virtuales, con encargadas y encargados de bibliotecas CRA regionales y provinciales (SER-EMI-DEPROV).



Experiencias regionales

Difundimos las reuniones, provinciales realizadas en la Región del Maule.



Plan de Formación

Últimas convocatorias para los cursos en 2022

Durante los próximos meses se realizarán las últimas convocatorias para los cursos del Plan de Formación que están dirigidas a las personas que tienen rendida la Evaluación Diagnóstica en cualquiera de sus versiones anteriores.

Para revisar si tienen cursos asignados y las fechas de cierre de cada uno, realicen los siguientes pasos:

- Ingresar a <https://www.e-mineduc.cl/>
- Digitar su rut y clave (por defecto, la clave son los últimos 4 dígitos del rut)
- De haber rendido la evaluación diagnóstica, tener cursos asignados y estar matriculada/o en alguna convocatoria, aparecerán los cursos y las fechas importantes.
- En caso de haber rendido la evaluación diagnóstica y solicitar cursos de manera voluntaria escriba con su rut y rbd a soporte-cra@tuclase.cl para evaluar el caso.
- Si desea retomar su trayectoria académica, escribir con su rut y rbd a soporte-cra@tuclase.cl para evaluar el caso.



Plan de Formación

Próximas inscripciones para los cursos del año 2023

Les recordamos a todos los interesados e interesadas en los cursos del Plan de Formación de Bibliotecas Escolares (CRA) que para participar de este, **el primer paso es rendir la evaluación diagnóstica**. La próxima aplicación de este instrumento se estima para el primer semestre de 2023 y el proceso será informado en la página web <https://bibliotecas-cra.cl/plan-formacion-encargados> y este boletín.

¿Cómo inscribirse?

El primer mecanismo de inscripción y de priorización de cupos para el Plan es el **Acta de Compromiso** del programa de Bibliotecas Escolares, la cual debe ser renovada por el equipo directivo anualmente en el mes de marzo de cada año mediante el Sistema de Gestión de Bibliotecas (SGB).

El detalle del Acta de Compromiso en <https://bibliotecas-cra.cl/acta-de-compromiso-2022>

Más información del Plan: https://bibliotecas-cra.cl/sites/default/files/cra_2018/pasos-plan-formacion.pdf

La entrevista

La acción de los agentes mediadores, su preocupación y la cercanía hacia sus comunidades educativas es vital para orientar y apoyar el proceso de aprendizaje de diferentes habilidades, tales como lectura, escritura y comunicación oral. A su vez, dar a conocer una amplia gama de recursos acrecienta el interés y la conformación robusta del camino recorrido de cada estudiante. Katherine Valenzuela, encargada de biblioteca del Colegio Los Nogales de la región Metropolitana, da conocer parte de su experiencia tras el acompañamiento y participación en conjunto con el estudiante Joaquín Díaz, destacado en la iniciativa *Booktubers Bibliotecas CRA 2022*, de 1 medio.

He aquí parte de la experiencia de Katherine:

¿Qué elementos destacaría de la iniciativa *Booktubers Bibliotecas (CRA) 2022*?

En primera instancia, la división de las categorías, ya que permite una evaluación pareja entre los participantes del concurso. En segundo lugar, la posibilidad que los estudiantes hayan podido elegir de manera individual el libro que querían reseñar y, por último, la iniciativa, pues permite actualizar y acercar a los estudiantes y a las personas a los elementos y herramientas tecnológicas que se van desarrollando en la actualidad.

¿Qué destacaría de su biblioteca como recurso(s) clave(s) para el aprendizaje de la comunidad escolar?

Se podría destacar como recurso la amplia gama de obras literarias que se encuentran en la biblioteca, donde no solo abarca de lectura complementaria, sino que hay títulos que permiten explorar diferentes ámbitos y de esta manera los recursos se vuelven llamativos y pertinentes para las y los estudiantes.



La entrevista

¿Cómo describiría el proceso de participación en la Iniciativa *Booktubers* Bibliotecas (CRA) 2022?

El proceso de participación en un comienzo fue lento, ya que no llegaban los vídeos o autorizaciones por parte de los estudiantes, pero a medida que me fui acercando a ellos se mostró mayor interés por enviar las cosas. Cuando ya fue todo enviado, constantemente los participantes se acercaban para saber los resultados del concurso, señalando que estaban muy ansiosos para saber si habían logrado algún lugar, lo que me demostró



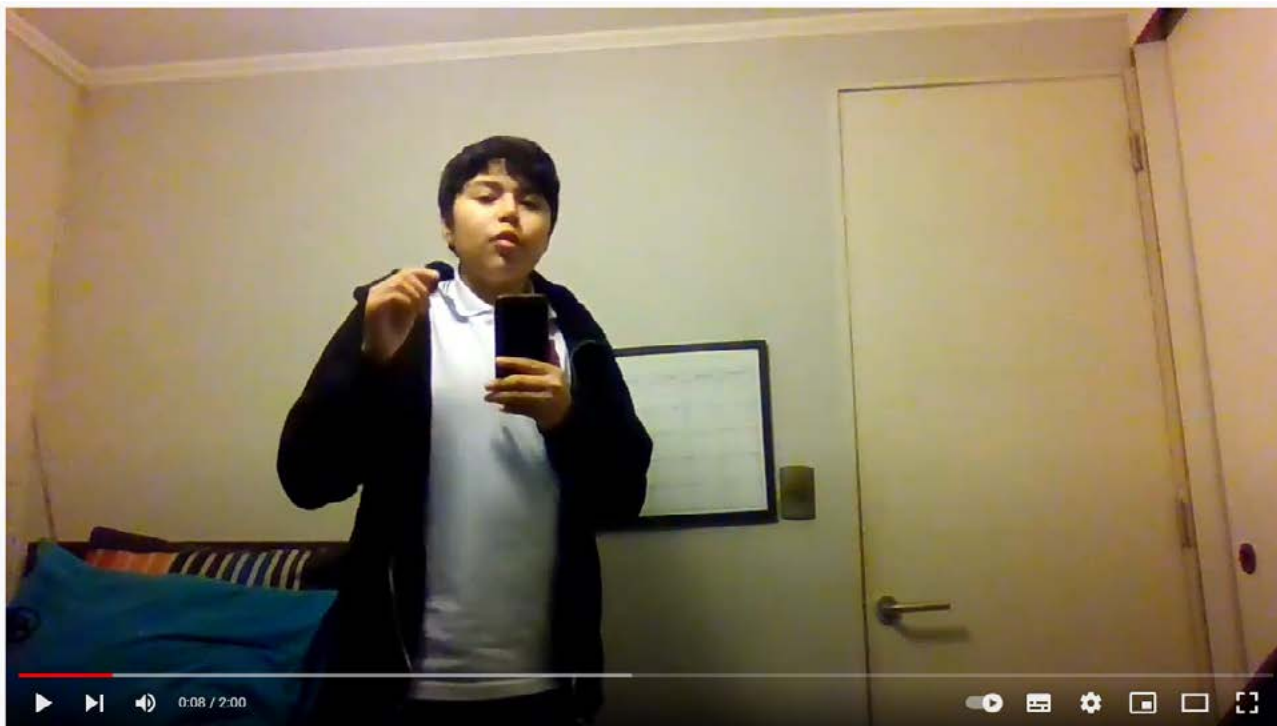
¿Qué otra instancia o práctica de participación ha llevado a cabo con estudiantes de su comunidad escolar?

El año pasado se llevó a cabo un concurso en el que los estudiantes debían trabajar con palabras, las cuales fueron entregas y seleccionadas a raíz de las lecturas que leyeron. Estas palabras, con sus respectivos significados, se trabajaron en diferentes contextos, oraciones, entre otros. Aquellos estudiantes ganadores se llevaron un libro por categoría de acuerdo con los best sellers del momento.

La entrevista

Desde el Centro de lectura y bibliotecas escolares (CRA) valoramos y agradecemos la participación y compromiso de los equipos de bibliotecas para con las comunidades educativas, en conjunto con el entusiasmo de sus estudiantes. Revisa la recomendación lectora de Joaquín sobre el libro *Rebelión en la granja* de G. Orwell [aquí](#).

Hacer clic en la imagen para ver el video.



Lecturas recomendadas



La Biblioteca Escolar UCE (Unidad de Currículum y Evaluación) pone a disposición de todas las comunidades escolares recursos de libre descarga. En ella encontraras materiales de diversas áreas, de descarga liberada y vinculados al currículum nacional, entre ellos: clásicos de la literatura universal, literatura infantil, material para docentes, entre otros.

Ingresa a la Biblioteca Escolar UCE [aquí](#).

Yo no soy el espectáculo de Elvira Hernández.
Lectura sugerida desde 7° básico.

Ganadora del Premio Iberoamericano de Poesía Pablo Neruda 2018, es la antología poética de su obra, la cual posee de manera casi íntegra la publicación icónica de la autora: La Bandera de Chile, además de 15 poemas de su autoría y el volumen de textos inéditos Acta Diurna Urbis.

Ingresa [aquí](#).



Lecturas recomendadas



¿Qué ave es? De Andrea Munchmeyer. Lectura sugerida desde Educación Parvularia.

Es un libro que invita a los niños a conocer las aves chilenas, a través de la poesía con ilustraciones vibrantes y llenas de colores.

Ingrese [aquí](#).

Lecturas recomendadas



“¡Chile tiene fiesta! El origen del 18 de septiembre”

Recomendado desde 1º medio

Ver lectura [aquí](#).



¡Chile tiene fiesta!

El origen del 18 de septiembre
(1810-1837)

PAULINA PERALTA C.



“Poema de Chile” de Gabriela Mistral
Recomendado desde 7º básico

Ver lectura [aquí](#).



Lecturas recomendadas



“Juegos tradicionales”

Recomendado desde NT1

Ver lectura [aquí](#).



Sistema de Inventario

El módulo de inventarios perteneciente al Sistema de Gestión de Bibliotecas (SGB) se encuentra en proceso de actualización para la incorporación de importantes mejoras, las que incluyen:

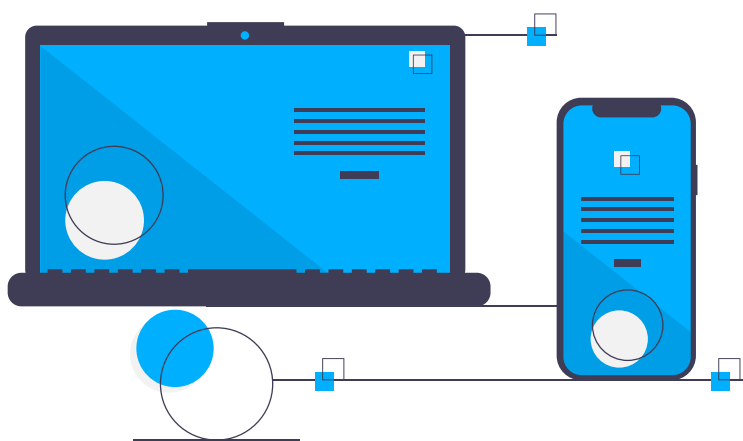
- La posibilidad de actualizar los datos de los equipos de bibliotecas en cualquier momento del año por parte de los equipos directivos.
- La posibilidad de contar con una clave personal para que los equipos de bibliotecas puedan gestionar, entre otros procesos, el inventario de su establecimiento.
- Visualizar las trayectorias académicas de las personas que están participando en el Plan de Formación del programa.

Para explicar todas estas actualizaciones, **en el próximo boletín del 28 de septiembre compartiremos:**

- Los nuevos manuales de usuarios.
- Videos informativos de estos procesos.
- Nuevas fechas de conferencias y capacitaciones.

Mesa de ayuda: gestionbibliotecas@mineduc.cl

Más información del SGB en: <https://bibliotecas-cra.cl/sistema-inventarios>



Articulación Territorial

Se siguen realizando las segundas reuniones virtuales, con encargadas y encargados de bibliotecas CRA regionales y provinciales (SEREMI-DEPROV) y contrapartes de los Servicios Locales de Educación Pública para dar continuidad a los temas tratados en cada reunión regional durante el primer semestre.

Agradecemos a las contrapartes territoriales por las jornadas que están planificando/realizando durante este segundo semestre en regiones. Las que tienen por objetivo tratar temas solicitados por los equipos de bibliotecas escolares CRA, sea en gestión y herramientas tecnológicas, así como estrategias de fomento y mediación de la lectura y escritura en el marco de la Política de Reactivación Educativa Integral.

Para conocer las contrapartes regionales/provinciales visite <https://bibliotecas-cra.cl/encargados-encargadas-seremi-deprov>

Registro de Redes de Bibliotecas Escolares CRA

Una **Red CRA** es aquella que integra a todas las bibliotecas escolares CRA de un territorio definido (comuna, provincia y/o región), con el objetivo que los equipos de bibliotecas escolares puedan compartir sus experiencias.

Los equipos de las bibliotecas escolares tienen un rol importante en las comunidades educativas para apoyar en la recuperación de los aprendizajes en niños, niñas y jóvenes.

[Formulario de registro](#)



Experiencias regionales

Región del Maule – Reuniones Provinciales de Bibliotecas CRA Departamento Provincial de Linares

El día martes 30 de agosto, de forma virtual, se realizó la reunión de las y los encargados de bibliotecas CRA pertenecientes a establecimientos municipales y particulares subvencionados, convocados por el Sr. Carlos Nucho, encargado provincial de bibliotecas CRA, DEPROV-Linares.

El objetivo principal de la reunión fue conformar la Red Provincial CRA de Linares con el propósito de reunirse periódicamente y trabajar en conjunto distintas temáticas vinculadas a las bibliotecas inherentes a su quehacer y a su contexto territorial. La directiva está compuesta por:

- Presidenta: Luisa Fuentes Muñoz, Liceo Federico Heise (Parral)
- Director Pedagógico: Luis Alvarez, Instituto Regional del Maule (San Javier)
- Tesorera: Victoria Vega Vergara, Colegio Manuel Bulnes (Linares)
- Secretaria: Javiera Fuentes, Instituto Parral

Expuso su experiencia de trabajo en la Red CRA-Linares la Srta. Carmen Patricia Rojas, encargada de bibliotecas CRA del DEPROV-Talca.



Experiencias regionales

En esta instancia, también se señaló a la audiencia acerca de la importancia del rol de las bibliotecas escolares y sus mediadores en la Política de Reactivación Educativa Integral en el eje “Estrategia Nacional para el Fortalecimiento de la Lectura y Escritura” de las y los estudiantes y la participación activa en las ferias literarias locales que se están organizando en los territorios, expuesto por la Srta. María Victoria Valenzuela, encargada de bibliotecas CRA, SEREMI y Srta. Andrea Labra, articulación territorial, bibliotecas CRA-Mineduc.

Departamento Provincial de Talca

Con motivo de la tercera reunión bimensual, de encargados/as y coordinadores/as de las Bibliotecas Escolares CRA de establecimientos educativos municipales y particulares subvencionados pertenecientes a las 10 comunas de la provincia de Talca. Se expuso acerca de la importancia de la Política de Reactivación Educativa Integral, con énfasis en la reactivación de aprendizajes de lenguaje y con el rol importante de las bibliotecas de cada escuela y sus mediadores, expuesto el Sr. Juan Pedro Muñoz B., Jefe del DEPROV-Talca.



Desde la Escuela Lorenzo Varoli, Talca, expusieron una experiencia exitosa de bibliotecas CRA, la Srta. Jessika Carvajal, que conforma el equipo directivo y la Srta. Monica Orellana, bibliotecaria.

Expuso sobre la gestión de la biblioteca CRA y ordenamiento de nuevas colecciones el presidente de la Red CRA Talca, Sr. Diego Montoya, encargado de la biblioteca CRA del Liceo Técnico Amelia Courbis.

Experiencias regionales



Agradecemos a las autoridades regionales y provinciales de la región del Maule y especialmente a la Srta. María Victoria Valenzuela, encargada de bibliotecas CRA-SEREMI; Juan Pedro Muñoz, Jefe DEPROV-Talca, Carmen Patricia Rojas, encargada bibliotecas CRA DEPROV-Talca; Sr. Carlos Nucho, encargado de bibliotecas CRA DEPROV-Linares, y a los equipos participantes de bibliotecas escolares CRA.



Redes Sociales

Sigamos en contacto a través de los distintos canales de comunicación.

Redes sociales



Web bibliotecas cra

